

COLIBRI IP / CVI TALLENTIMEN PIKAOHJE

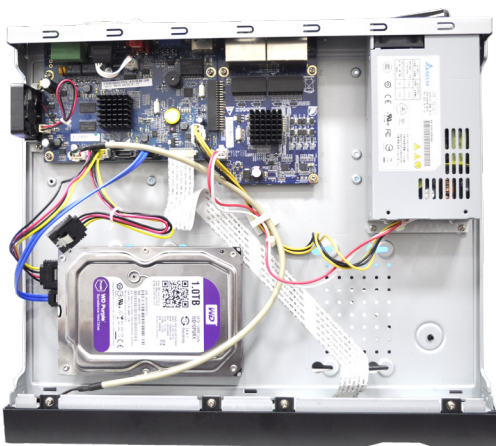


Kiitos loistavasta hankinnastasi!

Tämä ohjekirja on lyhennetty pikaohje, jonka tarkoitus on helpottaa ja nopeuttaa käyttöönottoa. Colibri IP- ja CVI tallentimia varten on julkaistu laaja ja perinpohjainen ohjekirja. Ota yhteyttä myyjäsi mikäli pakkauksesta puuttuu jokin osa tai tuote on vahingoittunut.

1.0. Kiintolevyn asennus (jos ei jo asennettuna)

1. Irrota ruuvit tallentimen takaosasta ja avaa peitekansi.
2. Sijoita kovalevy tallentimen pohjalle siten, että tallentimen ruuvinreiät kohtaavat kovalevyn ruuvinreikien kanssa. (Katso kuva 1.)
3. Kiinnitä kovalevy neljällä ruuvilla tallentimen pohjasta. (Katso kuva 2)
4. Kytke kovalevyn virtakaapeli ja SATA-kaapeli (Katso kuva 1). Tallentimen tuotepakkaus sisältää kaapelit.
5. Kiinnitä peitelevy ruuveilla takaisin paikoilleen.



Kuva 1



Kuva 2

1.1. Ensikäynnistys ja asennusvelho

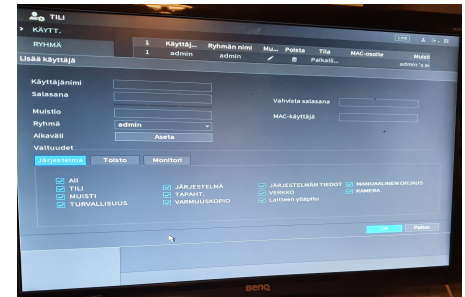
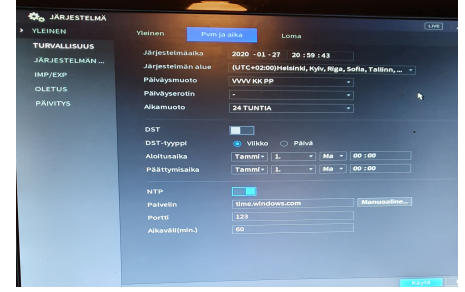
1. Kytke tallentimeen virtakaapeli, näyttö ja hiiri. Käynnistä tallennin.
2. Tallennin pyytää vaihtamaan pääkäyttäjän oletussalasanan. Oletussalasanana on "admin" ja sitä ei voi käyttää uudelleen.
3. Tallennin pyytää seuraavaksi määrittelemään lukituskuviota, jota voit käyttää salasanan sijasta. Tämä ei ole pakollinen asetus.
4. Tallennin pyytää seuraavaksi määrittelemään salasanan palautuksen siltä varalta, että unohdat salasanasasi. Valittavanasi on sähköpostipalautus ja turvakysymyspalautus. Voit valita jommankumman tai molemmat. Tämän asetuksen määrittelemättä jättäminen **EI OLE SUOSITELTAVAA**, sillä salasanan palautus ilman näitä ei ole mahdollista.
5. Seuraavaksi aukeaa loppukäyttäjän käyttöehdot. Tutustu ehtoihin ja hyväksy ne.
6. Seuraavaksi aukeaa asetusvelho, jonka avulla määrittelet tallentimen perusasetukset mm. aika&päivä, verkkoyhteys, aikataulukset jne.

1.2. Ajan ja päivämäärän asetus

1. Mene "Päävalikko" -> "Järjestelmä" -> "Yleiset" -> "Päivä&aika".
2. Aseta aika, päivämäärä ja aikavyöhyke.
3. Voit muuttaa halutessasi myös päiväys- ja aikamuotoa sekä päiväyserotinta.
4. Tallenna klikkaamalla "OK".

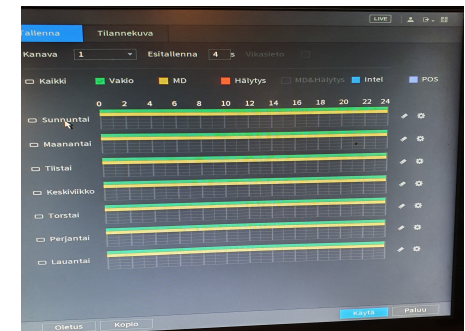
1.3. Käyttäjätilit- ja salasanat

1. Tallentimessa on oletuksena vain järjestelmävalvojan tili "admin", jonka salasanan määrittelit kohdassa 1.1
2. Mene "Päävalikko" -> "Järjestelmä" -> "Tilit". Tästä voit muokata, poistaa tai lisätä käyttäjiä.
3. Lisää käyttäjä klikkaamalla "Lisää". Anna käyttäjänimi ja salasana ja valitse onko käyttäjä järjestelmänvalvoja (admin) vai tavallinen käyttäjä (user). Voit muokata hallinnointioikeuksia tarkemmin ikkunan alaosassa olevasta taulukosta "Valtuus". Klikkaa "Tallenna".
4. Muista vaihtaa oletussalasanat!
5. Jos syötät salasanan väärin liian monta kertaa, tili lukittuu. Avataksesi tilin, odota 30min tai käynnistä tallennin uudestaan.



1.4. Tallennustyyppin asetus

1. Järjestelmä on oletuksena 24h-tallennustilassa. Voit asettaa järjestelmän tallentamaan vain liikkeestä ja/tai hälytyksestä.
2. Mene "Päävalikko" -> "Tila" -> "Aikataulu".
3. Valitse mukautettava kanava klikkaamalla pudotusvalikosta.
4. Valitse haluamasi tallennustyyppin täppä ja maalaa tallennustyyppiä vastaava väri päivien kohdalle hiiren vasemmalla painikkeella.
5. Tallenna klikkaamalla "OK".



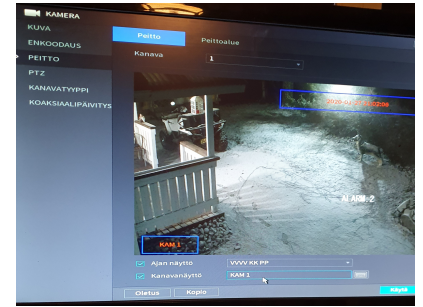
1.5. Liiketunnistusalueen asetus

1. Mene "Päävalikko" -> "Tapahtuma" -> "Tunnistus".
2. Valitse pudotusvalikosta mukautettava kanava ja valitse "Käytössä" -täppä. Huom. Liiketunnistusalue tulee valita erikseen jokaiselle kameralle. Älä käytä "Kopioi" -painiketta.
3. Klikkaa Alueen kohdalta "Asetukset".
4. Maalaa alue kuvaan hiiren vasemmalla painikkeella.
5. Valitse liiketunnistuksen herkkyys väliltä 0-100.
6. Kynnys muutoksen koon tarpeen kuvaliikkeen tunnistuksessa. Aseta arvo välille 0-100.
7. Muuta halutessasi alueen nimi.
8. Voit määrittää enintään neljä eri aluetta.
9. Palaa edelliseen valikkoon hiiren oikealla painikkeella.
10. Voit valita liiketunnistuksen jakson klikkaamalla Jakson kohdalta "Asetukset".
11. Ota jakso käyttöön tai pois käytöstä vetämällä päivien kohdalla hiiren oikealla painikkeella. Voit hienosäätää jaksoja painamalla "Asetukset" -painiketta ikkunan oikeasta laidasta.
12. Tallenna klikkaamalla "OK".



1.6. Kameroiden nimeäminen

1. Mene "Päävalikko" -> "Kamera" -> "Kanavanimet"
2. Nimeä kamerat.
3. Klikkaa "Tallenna"



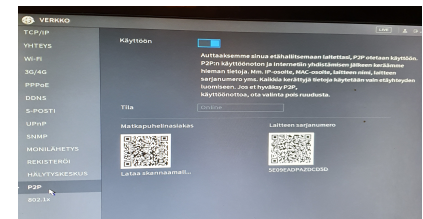
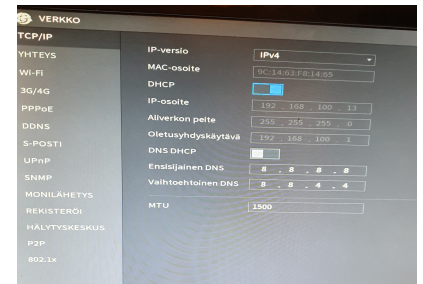
1.7. Zoom

1. Paina alotusnäkyvästä hiiren oikeaa painiketta muokattavan kameran kohdalta ja valitse pudotusvalikosta "AutoFocus".
2. Muuta Zoomin arvoa tarpeen mukaan. Kamera tarkentaa kuvan automaattisesti.
3. Poistu takaisin aloitusnäkyvä hiiren oikealla painikkeella.

Huom. Tämän toiminnon voi tehdä vain säädettävillä objekteilla (moottorizoom) varustetuilla kameroilla.

1.8. Matkapuhelinsovelluksen käyttöönotto

1. Kytke verkkokaapeli tallentimen verkkoportista reitittimeen.
2. Menee "Päävalikko" -> "Verkko" -> "TCP/IP" -> Valitse verkkokortti ja klikkaa "Muokkaa" -> Valitse täppä "DHCP"
3. Lataa ja asenna matkapuhelimeesi DMSS-sovellus.
4. Avaa sovellus ja valitse päävalikosta "Device Manager".
5. Kosketa "+"-painiketta oikeasta yläkulmasta.
6. Valitse "P2P".
7. Anna haluamasi nimi.
8. Kosketa QR-koodin kuvaketta.
9. Mene tallentimesta Päävalikko -> Verkko -> "Easy4IP" ja valitse "Käytössä"-täppä.
10. Lue mobiilisovelluksella ruudulla näkyvä QR-koodi.
11. Valitse "Start Live Preview".
12. Nyt voit tarkastella kameravalvontajärjestelmän kanavia.



1.9. Kameran maskaus

1. Käytä maskausta, jos haluat rajata tietyn alueen kameran kuvasta pois.
2. Mene Päävalikko -> Kamera -> Enkoodaus. Valitse välilehti "Kuvateksti".
3. Valitse "Peittoalue" -täppä, määritä maskattava kanava ja klikkaa "Aseta".
4. Liikuta maskausalue haluamaasi kohtaan. Voit suurentaa tai pienentää aluetta vetämällä laatikon nurkasta.
5. Tallenna peittoalue poistamalla kokoruututilasta hiiren kakkospainikkeella ja sen jälkeen painamalla "Käytä"-painiketta.



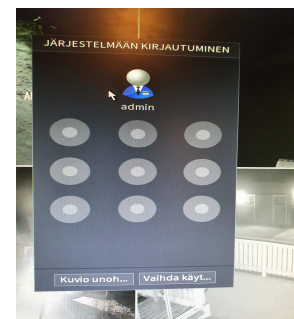
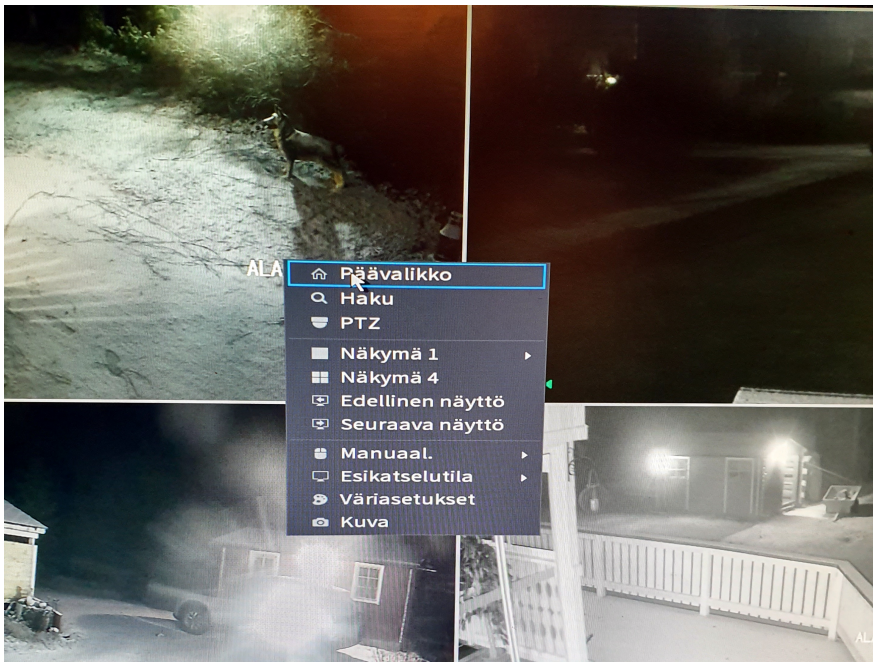
1.10. Tallenteen vieminen muistitikulle

1. Aseta muistitikku tallentimen vapaaseen USB-porttiin.
2. Sulje esiin tuleva ikkuna hiiren oikealla painikkeella.
3. Mene **Päävalikko** -> **Haku**.
4. Valitse päivämäärä, jolta haluat ja kamerat, joilta haluat etsiä tallenteita.
5. Kiinnitä peitelevy ruuveilla takaisin paikoilleen (tallennin toimii nopeammin, jos et valitse enempää kuin neljää kameraa kerrallaan).
6. Klikkaa vasemmalta alhaalta "Toista".
7. Valitse katseltava kohta klikkaamalla aikajanaa oikean kellonajan kohdalta.
8. Valitse oikealta alhaalta aikajanan pituudeksi "30 min".
9. Klikkaa oikeasta alakulmasta "Tiedostolista"-kuvaketta.
10. Voit tarkastella tallennetta käyttäen aikajanaa ja ruudun alareunan toistotyökaluja.
11. Aikajanassa näkyy keltaisella valitsemiesi kameroiden liiketunnistustallenteet valitsemallasi ajanjaksolla (esim. 30 min).
12. Taulukossa näkyy ylhäällä alussa valitsemiesi kameroiden numerot, jossa aktiivinen kamera näkyy oranssilla korostettuna. Lisäksi aktiivinen kamera näkyy verkkokuvassa vihreillä kehyksillä korostettuna.
13. Aktiivista kameraa voit vaihtaa klikkaamalla videokuvaa.
14. Taulukossa oikealla näkyy keskellä aktiivisen kamerasi liiketunnistustallenteet aikajanan alhaalla näkyvällä ajanjaksolla. Toistettavana oleva tallenne näkyy taulukossa tummemmalla korostettuna.
15. Kun kelaat vidota eteen/taakse, siirtyy korostus aina mukana.
16. Laita taulukkoon täppä haluamiisi haluamiisi liiketunnistustallenteisiin valitsemiisi kameroihin.
17. Klikkaa oikealta alhaalta "Tallenna".
18. Esiin tulevassa ikkunassa näet tekemäsi videoleikkeet ja niiden koon. Ylemmässä taulukossa näet kytketyn muistitikun. Tarkista, että tikulla on tilaa. Huom. Jotkut tikut saattavat vaatia alustuksen FAT 32 -tiedostomuotoon (kts. luku Muistitikun alustus).
19. Klikkaa "Varmuuskopiointi".
20. Esiin tulevasta ikkunasta voit tehdä videoleikkeille uuden kansion ja nimetä sen haluamallasi tavalla, esim tapahtuma 26.1.2016.
21. Valitse tekemäsi kansio tuplaklikkaamalla sen aktiiviseksi. Klikkaa alhaalta "Aloita" ja odota, kunnes siirto tikulle on valmis. Klikkaa "OK" ja voit irroittaa muistitikun.

1.11. Muistitikun alustus

1. Aseta muistitikku tallentimen vapaaseen USB-porttiin.
2. Sulje esiin tuleva ikkuna klikkaamalla hiiren oikealla painikkeella.
3. Mene **päävalikko** -> **Varmuuskopiointi**.
4. Klikkaa "Selaa".
5. Klikkaa esiin tulevasta ikkunasta "Alusta".
6. Klikkaa avautuneesta ikkunasta "Kyllä".
7. Odota, että ruutuun avautuu ikkuna, jossa lukee "Alustaminen valmis". Valitse "Kyllä".

2.0. Aloitusnäky



Ennalta käyttöön otettu lukituskuvio.

Aloitusnäkyssä tallennin näyttää live-kuvaa. Pääset asetuksiin klikkaamalla hiiren oikeaa painiketta. Järjestelmä kysyy salasanaa tai lukituskuviota (mikäli asetettu).

Näkymä X: Pudotusvalikosta voidaan muuttaa kameranäkymää valitsemalla näytettävien kanavien määrä sekä näytettävät kanavat.

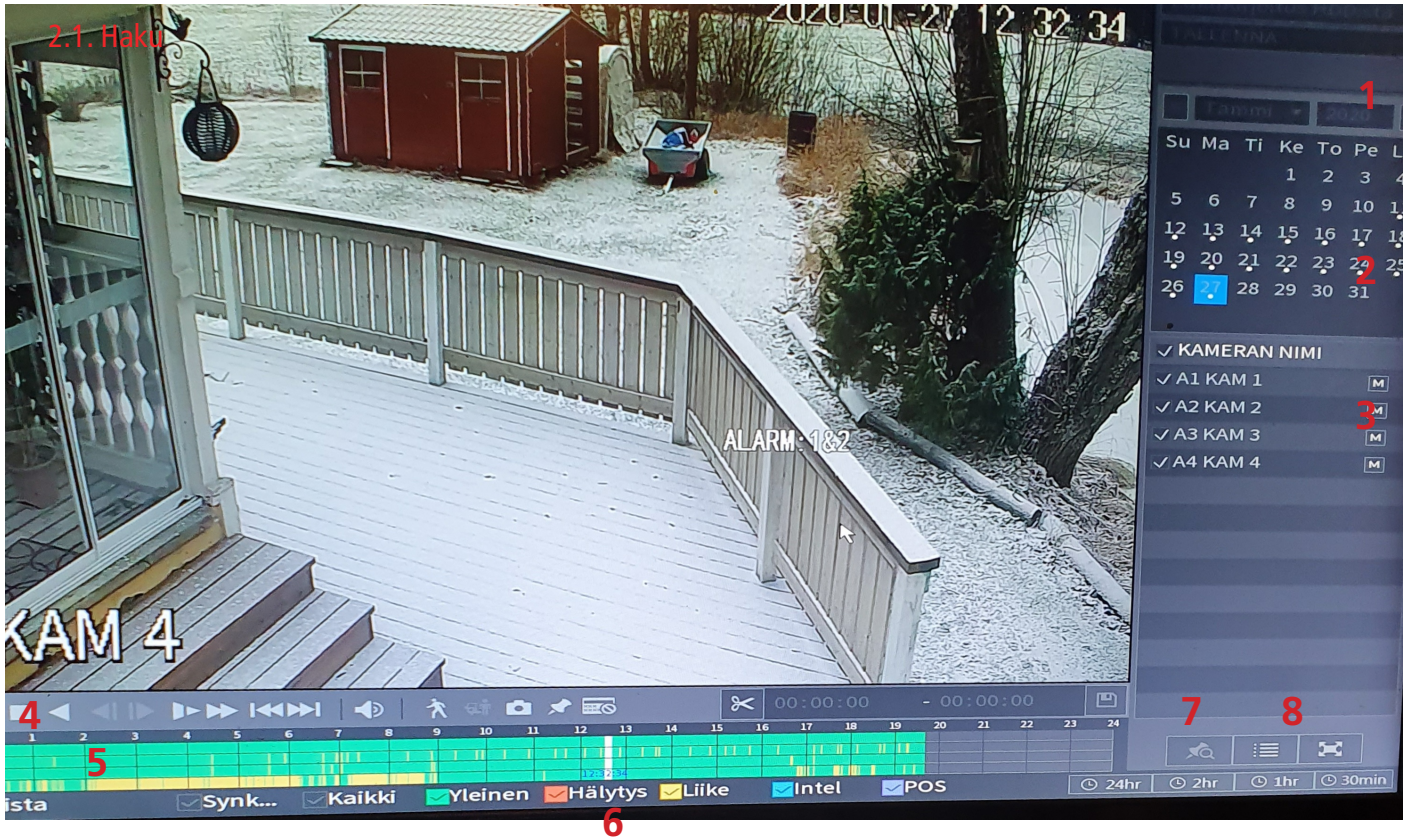
Pan/Tilt/Zoom: Ohjattavien kameroiden ohjaus. Käytössä vain ohjattavilla kameroilla.

AutoFocus: Moottorizoom-objektiiveilla varustettujen kameroiden zoomaus. Kamera tarkentaa kuvan automaattisesti.

Image: Kamerakohtaisten kuvien asetukset.

Haku: Videotallenteiden ja tilannekuvien voidaan ja halutessa viedä ulkoiselle laitteelle. Katso tarkemmat ohjeet seuraavalta sivulta.

Päävalikko: Järjestelmäasetusten selaus ja muokkaaminen. Katso tarkemmat ohjeet erillisestä asennusohjeesta.



Hakunäkymään pääsee klikkaamalla aloitusnäkyvästä hiiren oikealla ja valitsemalla "Haku". Järjestelmä kysyy salasanaa.

1. Pudotusvalikosta voidaan muuttaa kiintolevyä tai valita ulkoisen tallennuslaitteen. Oletuksena on nykyinen kiintolevy. Valitse "Tallenna", jos haluat tarkastella videotallenteita tai PIC, jos haluat tarkastella tilannekuvia.
2. Kalenterista valitaan päivä, josta tallenteita halutaan tarkastella. Päivät, joissa on videotalleita, näkyy sinisellä korostettuna. Valittu päivä näkyy keltaisella.
3. Kameranäkymää voidaan muuttaa valitsemalla näytettävät kanavat. Huom. toiston pitää olla pysäytettyä kun kameranäkymää muutetaan.
4. Toistotyökalujen avulla tallennetta voidaan toistaa eteen- ja taaksepäin reaaliaikaisesti, nopeutetusti tai hidastetusti. Myös tallenteen äänenvoimakkuutta voidaan säätää. Painikkeella "Lisää merkki" voidaan merkitä jokin aikajanan kohta.
5. Aikajanalla näkyy tallenteet tallennustyyppiä vastaavalla värillä. Aikajanaskaalaa voidaan muuttaa hiiren rullasta tai näytön oikeassa alareunassa olevista painikkeista.
6. Valitut tallennustyytit näytetään aikajanalla niitä vastaavilla väreillä.
7. Vasemmanpuoleisella painikkeella voidaan tehdä videoleike tallenteesta. Oikeanpuoleisella painikkeella leike voidaan tallentaa muistitikulle. Katso tarkemmat ohjeet kappaleista 3 ja 4.
8. Keskimmäinen painike avaa merkkilistan. Merkkejä voidaan lisätä kohdassa 4. Oikeanpuoleisella painikkeella avautuu lista automaattisesti tehdyistä videoleikkeistä. Voit viedä leikkeitä myös muistitikulle. Katso tarkemmat ohjeet luvuista 3 ja 4.

